

MF1443_3

SELECCIÓN, ELABORACIÓN, ADAPTACIÓN Y UTILIZACIÓN DE MATERIALES, MEDIOS Y RECURSOS DIDÁCTICOS EN FORMACIÓN PROFESIONAL PARA **EL EMPLEO**

*Elena Giovanna Fernández Sánchez
Araceli de Lucas Sanz*

NUEVA
EDICIÓN

**ACTUALIZADA
EN 2025**

IDEASPROPIAS
editorial

Selección, elaboración, adaptación
y utilización de materiales, medios
y recursos didácticos en formación
profesional para el empleo

MUESTRA GRATUITA

IDEASPROPIAS
editorial

MUESTRA GRATUITA

Autoras

Elena Giovanna Fernández Sánchez (Ciudad Real, 1977) es licenciada en Pedagogía por la UCM (Universidad Complutense de Madrid) y posee el curso de formadora ocupacional.

A lo largo de su trayectoria profesional ha trabajado en el ámbito educativo como monitora de logopedia y como educadora social. Asimismo, se ha formado en habilidades sociales de comunicación, diseño y elaboración de unidades didácticas para ESO (Educación Secundaria Obligatoria), diseño de la evaluación educativa y la acción tutorial en la educación.

Araceli de Lucas Sanz (Cantalejo [Segovia], 1964) es doctoranda en Historia, Geografía e Historia del Arte en la Universidad de Santiago de Compostela, licenciada en Historia del Arte y diplomada en Biblioteconomía y Documentación por la Universidad de Salamanca. Posee el Certificado de Aptitud Pedagógica (CAP) y cursos de especialización para la formación de formadores.

Autora de contenidos y recursos didácticos para la formación online y formadora por vocación, trabaja como docente para la formación continua de personas trabajadoras y empresarias. Araceli ha revisado y actualizado este manual didáctico.

Selección, elaboración, adaptación y utilización de materiales, medios y recursos didácticos en formación profesional para el empleo

1.^a edición
Ideaspropias Editorial, Vigo, 2025
ISBN: 978-84-9839-670-6
Formato: 17 cm x 24 cm
Páginas: 306

SELECCIÓN, ELABORACIÓN, ADAPTACIÓN Y UTILIZACIÓN DE MATERIALES, MEDIOS Y RECURSOS DIDÁCTICOS EN FORMACIÓN PROFESIONAL PARA EL EMPLEO.

No está permitida la reproducción total o parcial de este libro, ni su tratamiento informático, ni la transmisión de ninguna forma o por cualquier medio, ya sea electrónico, mecánico, por fotocopia, por registro u otros métodos, sin el permiso previo y por escrito de los titulares del Copyright.

DERECHOS RESERVADOS 2025, respecto a la primera edición en español, por
© Ideaspropias Editorial.

ISBN: 978-84-9839-670-6
Depósito legal: VG 233-2025
Autoras: Elena Giovanna Fernández Sánchez y Araceli de Lucas Sanz
Impreso en España - Printed in Spain

Ideaspropias Editorial ha incorporado en la elaboración de este material didáctico citas y referencias de obras divulgadas y ha cumplido todos los requisitos establecidos por la Ley de Propiedad Intelectual. Por los posibles errores y omisiones, se excusa previamente y está dispuesta a introducir las correcciones pertinentes en próximas ediciones y reimpressiones.

ÍNDICE

INTRODUCCIÓN	11
1. Diseño y elaboración de material didáctico impreso	15
1.1. Finalidad didáctica y criterios de selección de los materiales impresos	17
1.2. Características del diseño gráfico	25
1.2.1. Tipografía: anatomía de una letra, familias tipográficas (regular, negrita, cursiva, negrita cursiva, versalita) y clasificación	26
1.2.2. Párrafo: tipos (español, alemán, francés, bandera, lámpara), alineación (izquierda, centrada, derecha, justificada, justificada forzosa)	33
1.2.3. Página: márgenes, elementos de una página (encabezado, título, cuerpo de texto, imagen, pie de foto, número de página, pie de página), retícula (distribución de elementos en la página)	39
1.2.4. Color: RGB, CMYK, círculo cromático	47
1.3. Elementos del guion didáctico	51
1.3.1. Generales: índice, glosario, anexo y bibliografía	52
1.3.2. Específicos: introducción, objetivos, contenidos, resúmenes, infografías, actividades, autoevaluación	54
1.4. Selección de materiales didácticos impresos en función de los objetivos a conseguir, respetando la normativa sobre propiedad intelectual	60
1.5. Aplicación de medidas de prevención de riesgos laborales y protección medioambiental en el diseño y elaboración de material didáctico impreso	68
CONCLUSIONES	71
AUTOEVALUACIÓN	73
SOLUCIONES	77
2. Planificación y utilización de medios y recursos gráficos	81
2.1. Características y finalidad didáctica	82
2.1.1. Tipos	82
2.2. Ubicación en el espacio	122
2.3. Recomendaciones de utilización	125

2.4. Diseño de un guion con la estructura de uso en una sesión formativa	134
CONCLUSIONES	139
AUTOEVALUACIÓN	141
SOLUCIONES	145
3. Diseño y elaboración de materiales y presentaciones multimedia ..	149
3.1. El proyector multimedia	151
3.1.1. Características y finalidad didáctica	151
3.1.2. Recomendaciones de uso	153
3.1.3. Ubicación en el espacio	155
3.2. Presentación multimedia	156
3.2.1. Diseño de diapositivas (composición, texto, color, imagen fija y en movimiento, animación, sonido)	157
3.2.2. Estructuración de la presentación (introducción, desarrollo y conclusión)	161
3.2.3. Secuenciación de la presentación	162
3.2.4. Elaboración de presentaciones multimedia, respetando la normativa sobre propiedad intelectual ...	162
3.2.5. Utilizaciones de aplicaciones informáticas para diseño de presentaciones multimedia	166
3.3. Aplicación de medidas de prevención de riesgos laborales y protección medioambiental en el diseño y elaboración de una presentación multimedia	167
CONCLUSIONES	171
AUTOEVALUACIÓN	173
SOLUCIONES	177
4. Utilización de la web como recurso didáctico	179
4.1. Internet	180
4.1.1. Conceptos asociados (WWW, HTTP, URL, HTML, navegadores webs, etc.)	180
4.1.2. Servicios (página web, correo electrónico, mensajería instantánea, videoconferencia, foros, blog, wiki, entre otros)	185
4.2. Criterios de selección de recursos didácticos a través de la Web	211
CONCLUSIONES	217
AUTOEVALUACIÓN	219
SOLUCIONES	223

5. Utilización de la pizarra digital interactiva	227
5.1. Componentes (ordenador, proyector multimedia, aplicación informática, entre otros)	228
5.2. Características y finalidad didáctica	231
5.3. Herramientas (calibración, escritura, acceso a la aplicación informática, entre otras)	235
5.4. Ubicación en el espacio	245
5.5. Recomendaciones de uso	248
CONCLUSIONES	251
AUTOEVALUACIÓN	253
SOLUCIONES	257
6. Entorno virtual de aprendizaje	261
6.1. Plataforma o aula virtual: características y tipos	262
6.2. Utilización de herramientas para la comunicación virtual con finalidad educativa: foros, chat, correo, etc.	267
6.3. Recursos propios del entorno virtual de aprendizaje	268
6.4. Tareas y actividades, su evaluación y registro de calificaciones	270
6.5. Elaboración de videotutoriales y otros recursos con herramientas de diseño sencillas	272
6.6. Aplicaciones más frecuentes en la formación en línea	275
CONCLUSIONES	279
AUTOEVALUACIÓN	281
SOLUCIONES	283
PREGUNTAS FRECUENTES	287
GLOSARIO	289
EXAMEN	295
BIBLIOGRAFÍA	301
CRÉDITOS FOTOGRÁFICOS	305


MUESTRA GRATUITA

INTRODUCCIÓN

La incorporación de las tecnologías en el ámbito de la formación ha transformado los métodos tradicionales de enseñanza, puesto que permiten aquellos una educación más flexible, accesible e interactiva. En este contexto, el dominio de herramientas tecnológicas se ha convertido en una competencia clave para los docentes, especialmente en el ámbito del Sistema de Formación Profesional.

A lo largo de las seis unidades didácticas, se explorarán los procedimientos y herramientas necesarios para diseñar materiales educativos adecuados a las necesidades del estudiantado y las exigencias del entorno laboral. Desde las características de un guion didáctico hasta el uso de la pizarra digital interactiva, pasando por las posibilidades que ofrecen los entornos virtuales de aprendizaje, este manual ofrece una guía práctica para que el docente integre eficazmente las TIC en la formación profesional. El contenido abordará la importancia de elegir recursos adecuados, planificar su uso y aplicar metodologías activas que promuevan la participación y el desarrollo de competencias digitales.

El objetivo general de este manual didáctico es capacitar a los futuros profesionales de la formación en el diseño, elaboración y uso de recursos didácticos, tanto impresos como digitales, que favorezcan un aprendizaje significativo y centrado en el alumnado.



Este manual se ajusta al MF1443_3 Selección, elaboración, adaptación y utilización de materiales, medios y recursos didácticos en formación profesional para el empleo (90 horas) del certificado profesional SSCE0110 Habilitación para la docencia en grados a, b y c del Sistema de Formación Profesional.

MUESTRA GRATUITA

ICONOS

En las unidades didácticas de este manual se incluyen recuadros destacados que refuerzan la explicación teórica y te ayudarán a fijar conocimientos y asimilar conceptos. Con estos recursos categorizados, completarás tu proceso de aprendizaje. De este modo, has de prestar atención a los siguientes resaltes:

	Ejemplo
	Importante
	Actividad
	Consulta
	Sabías que
	Recuerda

MUESTRA GRATUITA

Selección, elaboración, adaptación y utilización de materiales, medios y recursos didácticos en formación profesional para el empleo

1 Diseño y elaboración de material didáctico impreso

Objetivos

- Analizar el contenido a transmitir, así como sus características, nivel de complejidad, dificultad de asimilación, cantidad de información, entre otros.
- Diseñar y elaborar material gráfico de acuerdo con las condiciones técnicas y pedagógicas de cada soporte, revisando sistemáticamente su acabado antes de la utilización o reproducción.
- Seleccionar fuentes o recursos actualizados y significativos, en función de la modalidad de impartición, los objetivos programados y destinatarios de la acción formativa, respetando la legislación vigente sobre la propiedad intelectual.

Contenidos

1. Diseño y elaboración de material didáctico impreso
 - 1.1. Finalidad didáctica y criterios de selección de los materiales impresos
 - 1.2. Características del diseño gráfico
 - 1.2.1. Tipografía: anatomía de una letra, familias tipográficas (regular, negrita, cursiva, negrita cursiva, versalita) y clasificación
 - 1.2.2. Párrafo: tipos (español, alemán, francés, bandera, lámpara), alineación (izquierda, centrada, derecha, justificada, justificada forzada)
 - 1.2.3. Página: márgenes, elementos de una página (encabezado, título, cuerpo de texto, imagen, pie de foto, número de página, pie de página), retícula (distribución de elementos en la página)
 - 1.2.4. Color: RGB, CMYK y círculo cromático
 - 1.3. Elementos del guion didáctico
 - 1.3.1. Generales: índice, glosario, anexo y bibliografía
 - 1.3.2. Específicos: introducción, objetivos, contenidos, resúmenes, infografías, actividades, y autoevaluación
 - 1.4. Selección de materiales didácticos impresos en función de los objetivos a conseguir, respetando la normativa sobre propiedad intelectual
 - 1.5. Aplicación de medidas de prevención de riesgos laborales y protección medioambiental en el diseño y elaboración de material didáctico impreso

1.1. Finalidad didáctica y criterios de selección de los materiales impresos

La **finalidad didáctica** de un medio impreso es aquel fin que se trata de conseguir durante la impartición de contenidos y dependerá de una serie de factores, como son: el alumnado, la modalidad de impartición, la materia y los contenidos, el contexto, la metodología docente y el objetivo.

Uno de los elementos más importantes del ámbito educativo es el referido a los recursos, medios y materiales que el docente utiliza tanto en la planificación de sus clases como en su impartición. No solo porque facilitan el propio proceso de enseñanza-aprendizaje, sino que, además, según la elección que se haga de los mismos, se pone de manifiesto un tipo u otro de concepción de la enseñanza.

Los **criterios de selección** de los materiales impresos incluyen aquellas normas o pautas dirigidas al desarrollo de contenidos, teniendo en cuenta distintas propiedades, como los objetivos programados, las personas destinatarias o la modalidad de impartición.

Si se estudiase la evolución que ha tenido el uso de recursos en el aula a lo largo de los años, se vería cómo va unido a la propia visión de la enseñanza que se tenía en cada momento. De este modo, se llega en la actualidad al empleo de recursos informáticos y tecnológicos, donde se cuida especialmente la motivación que esos recursos pueden generar en el alumnado, mientras que hace años era el libro de texto el recurso más empleado por tener una concepción de la enseñanza mucho más centrada en la retentiva, la memoria y el cumplimiento de objetivos.

Diferentes concepciones sobre educación, distintas leyes educativas y diversas posturas acerca del papel del alumnado y del personal docente en el proceso de enseñanza-aprendizaje han ido marcando también el papel que sobre este proceso tienen los recursos didácticos. Se puede observar que, desde perspectivas más conductistas, el papel de los recursos es bastante menos importante respecto a otras más constructivistas, en las que prima el aprendizaje significativo.

En la práctica docente, los estilos educativos se ven determinados por el paradigma que determina la selección de los propios recursos. Para entender mejor su uso, se conocerán tres formas distintas de entender la enseñanza.

El paradigma técnico se basa en la reproducción de contenidos. El docente es entendido como transmisor de conocimientos, como persona que debe velar porque se cumplan los objetivos marcados. Se percibe el aprendizaje como una actividad en la que el alumnado adquiere una serie de conocimientos, teniendo el docente, en este caso, poca capacidad en la toma de decisiones. El papel de los recursos es de transmisor.

En el paradigma práctico, el papel del docente es más activo, ya que toma decisiones para adaptar el proceso de enseñanza a la realidad. Ya no prima tanto el cumplimiento de objetivos, sino el proceso. La función de los recursos es facilitadora, están al servicio de las metodologías, del contexto y del desarrollo del proceso. Se emplean materiales muy diversos.

El paradigma crítico señala que la práctica y la teoría tienen que complementarse. El papel del docente es el de facilitar la comunicación entre todos los agentes de la comunidad educativa. En este caso, los recursos son entendidos como elementos que propicien la reflexión, es decir, deben favorecer el análisis crítico.

	Técnico	Práctico	Crítico
Uso	Reproductor	Interpretativo	Crítico
Práctica	Reproduce las orientaciones y órdenes que otros le dan, normalmente superiores	Se diseña teniendo en cuenta la realidad concreta, el contexto	Se reflexiona, se analiza
Fines	Alcanzar los objetivos educativos	Entender el proceso por el cual aprende el alumnado	Desarrollar en el alumnado actitudes reflexivas y críticas
Realidad	No se adecua a la realidad	Se analiza la realidad para explicarla	Se analiza la realidad para transformarla

Un docente técnico, cuyo objetivo sea el cumplimiento del programa a rajatabla y por tanto cumplir los requisitos que están establecidos, no tendrá necesidad de plantearse el uso de recursos, puesto que su meta no es conocer cómo el alumnado aprende.

Por el contrario, un docente práctico que analiza el desarrollo del aprendizaje porque lo que le importa es conocer ese proceso, estudiará los recursos que tenga a su alcance para favorecer dicho aprendizaje.

Ya se ha entendido la importancia que tienen los recursos para el desarrollo de cualquier proceso de enseñanza-aprendizaje, además de la implicación que su uso y conocimiento tienen en el resultado de este. Ahora hay que conocer, en primer lugar, qué son, a qué hace referencia este concepto, y en qué se diferencia de otros.

A continuación, se muestran varias definiciones que diferentes autores han hecho sobre los recursos educativos.

«Cualquier instrumento u objeto que pueda servir como recurso, para que, mediante su manipulación, observación y lectura se ofrezcan oportunidades de aprender algo, o bien con su uso se intervenga en el desarrollo de alguna función de la enseñanza. Es decir, los materiales comunican contenidos para su aprendizaje y pueden servir para conducir y estimular el proceso de enseñanza-aprendizaje, total o parcialmente.»

(Gimeno, 1991)

«Diferentes herramientas o utensilios que utilizan los profesores y los alumnos en el desarrollo del proceso de enseñanza-aprendizaje. Unos tienen carácter orientativo de todo el proceso (materiales curriculares, libros de texto.), y otros son elementos de carácter auxiliar (ordenadores, material de laboratorio, retroproyectores, etc.).»

(Santos Guerra, 1991)

«Cualquier recurso que el profesor prevea emplear en el diseño o desarrollo del currículo para aproximar o facilitar los contenidos, mediar en las experiencias de aprendizaje, provocar encuentros o situaciones, desarrollar habilidades cognitivas, apoyar sus estrategias metodológicas o facilitar o enriquecer la evaluación.»

(Blázquez, 1994)

«Elementos curriculares que por sus sistemas simbólicos y estrategias de utilización, propician el desarrollo de habilidades cognitivas en los sujetos, facilitando y estimulando la intervención mediada sobre la realidad, la captación y comprensión de la información por el alumno y la creación de entornos diferenciados que propicien los aprendizajes.»

(Cabero, 1994)

«Los materiales curriculares o materiales de desarrollo curricular son todos aquellos instrumentos y medios que proporcionan al educador pautas y medios para la toma de decisiones, tanto en la planificación como en la intervención directa en el proceso de enseñanza-aprendizaje y en su evaluación.»

(Zabala, 1995)

«Se entiende por recurso didáctico al conjunto de medios materiales que intervienen y facilitan el proceso de enseñanza-aprendizaje.»

(Morales, 2012)

«Los recursos educativos didácticos son el apoyo pedagógico que refuerzan la actuación del docente, optimizando el proceso de enseñanza-aprendizaje.»

(Vargas, 2017)

Existen multitud de definiciones acerca de lo que es un recurso didáctico, dado que al docente le interesa conocer siempre todos aquellos medios a su alcance para favorecer su proceso de enseñanza. Al dotar al profesor de una serie de recursos, se le facilita a la vez una ayuda para la impartición de las clases, por ello se ha escrito tanto sobre el tema.

Se define **recurso educativo** como toda aquella herramienta, instrumento o material que puede ser empleado en el proceso de enseñanza con una finalidad educativa, para que el alumnado alcance un aprendizaje y se desarrollen personalmente.

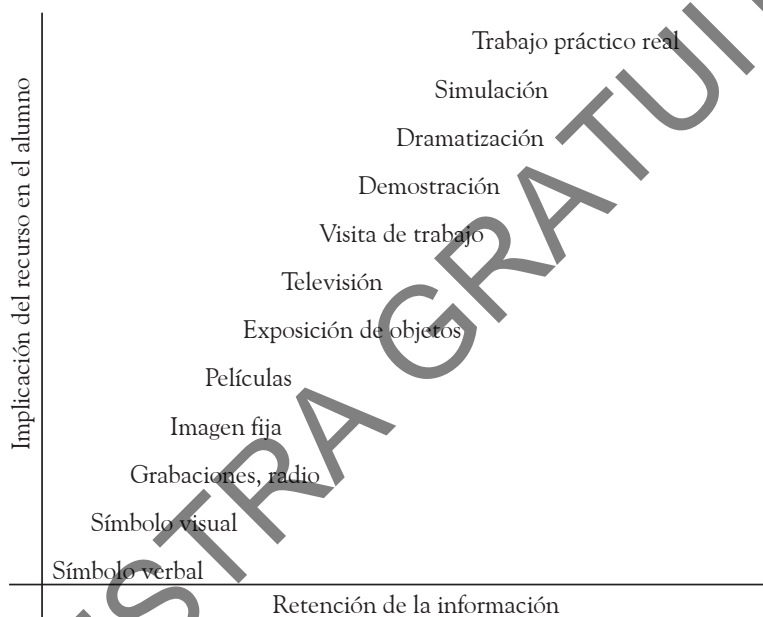
Todos los medios pueden ser utilizados. Aunque si se considera que no todos los materiales que se emplean en educación fueron creados con una intencionalidad didáctica, se encuentra la definición de otro concepto muy parecido al de recurso, que es el de medio didáctico.

Según Marques (2011), un **medio didáctico** es «cualquier material elaborado con la intención de facilitar el proceso de enseñanza-aprendizaje».

Méndez (2001), en su artículo «El papel de los materiales curriculares en la intervención educativa», establece que las finalidades de los recursos educativos deben ser varias, comenzando por facilitar el aprendizaje significativo, desarrollar el autoaprendizaje y la autoevaluación; favorecer la reflexión y el pensamiento, partiendo de la observación, la exploración y la experiencia; promover la colaboración y partir del conocimiento previo del alumnado.

Asimismo, han de atenderse a la diversidad los discentes y sus ritmos de aprendizaje, trabajar los contenidos en sus tres vertientes (conceptual, procedimental y actitudinal), favorecer la evaluación formativa y facilitar tanto la tarea docente como su capacidad creativa.

Además, debe generarse el contraste con otras fuentes informativas, complementarse con otros materiales y fomentar estrategias activas en el alumnado.



Conseguir esto último es muy importante, pues, a mayor implicación del alumnado en el uso de los recursos, mayor retención tendrá. Esto ya fue destacado por Dale (1946) en su libro *Audio-visual methods in teaching*, quien propone lo que él denomina «cono de la experiencia», con el que representa de forma gráfica la manera en la que se aprende y recuerda la información.

Dale expone que una manera de conseguir el aprendizaje permanente es mediante el uso de materiales audiovisuales que generen experiencias de aprendizaje. Según este autor, las experiencias más cercanas a la realidad suelen generar aprendizajes más duraderos y significativos, si bien todos los recursos didácticos pueden ser útiles según el contexto del proceso de enseñanza aprendizaje.

El cono de la experiencia representa cómo influyen las distintas experiencias del aprendizaje en el alumnado, desde las más concretas (experiencias personales, directas y activas, que facilitan la mayor retención) a las más abstractas (símbolos verbales, como la lectura o el escuchar a alguien), incluyendo en los escalones intermedios una serie de herramientas audiovisuales como películas, radio, grabaciones, imágenes, etc., a las que este autor concede gran importancia.

Cono de la experiencia de Dale (1946)

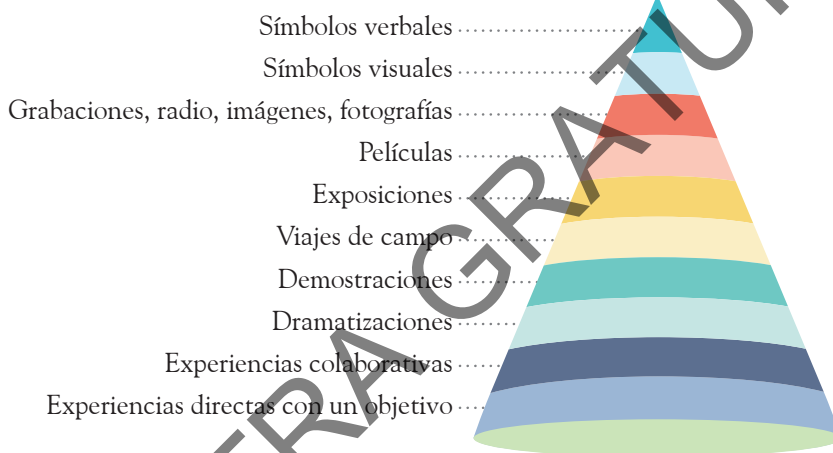


Imagen adaptada de Campos Retana (2019) <https://bit.ly/4ciSbPV>

Hay que destacar, pues, diversas formas que la apoyen, tales como potenciar la capacidad de comunicación de las personas o apoyar la exposición del profesor (bien complementándola, o bien sustituyéndola), incrementar el interés de los alumnos, favorecer la atención y dinamizar el proceso de enseñanza-aprendizaje.

Así pues, se puede también activar la participación e implicación del alumnado al promover su participación, la innovación en el aula, permitirle tomar decisiones, ya que tiene un papel más activo en clase, ayudar en las explicaciones, permitiéndole tocar, manipular, elaborar, examinar, etc., adaptar los diversos ritmos y estilos de aprendizaje y conocer y poner en práctica una concepción de la enseñanza crítica.

Por último, se ha de concebir el modo de posibilitar la autoevaluación de los propios estudiantes, hacer que sean agentes activos en su propio proceso de enseñanza, ofrecer al propio docente un medio de reflexión de su propia práctica, ayudar a organizar mejor la información que se quiera transmitir, proporcionar más interés hacia el contenido que se vaya a trabajar y llevar a cabo una evaluación a los alumnos.

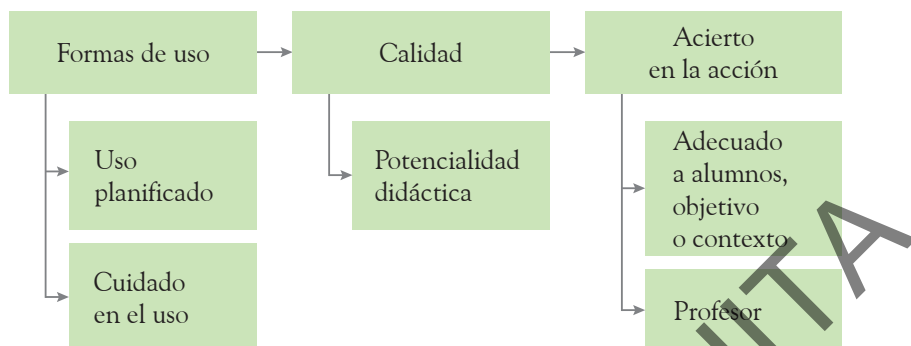
Muchas son las funciones de los recursos didácticos, pero para que resulte eficaz en el logro de unos aprendizajes, no basta con que se trate de un buen material, o que esté a la última en cuanto a desarrollo tecnológico, sino que además de su calidad objetiva, se considere en qué medida sus características específicas (contenidos, actividades, formas de empleo, etc.) están en consonancia con determinados aspectos curriculares del contexto educativo. Es decir, hay que tener en cuenta para su elección aspectos como el tipo de alumno al que se dirige, la metodología que se va a emplear, etc., además de asegurarse de contar con los espacios necesarios y que todos los recursos funcionen.

Una vez que se tiene claro qué es un recurso educativo y la finalidad de su aplicación en las aulas, se verán cuáles son los criterios de elección de estos.

Su uso, así como la elección entre unos y otros, depende del contexto educativo, la tipología de alumnado, la materia, el módulo o la asignatura, el objetivo para el que se van a utilizar (hay que diferenciar aquí entre materiales que guían, ilustran, ejemplifican, divulgan, etc.), y los recursos más o menos conocidos o cercanos al alumno.

Ha de tenerse en cuenta este último aspecto. Este juega un papel fundamental, ya que es lo que va a hacer que el alumno tenga mayor o menor intención de utilizarlo, que sepa cómo manejar el recurso, que conozca su funcionamiento, el coste de tiempo y de esfuerzo (hay que valorarlo a la hora de optar entre un recurso u otro), y la naturaleza del contenido. La división entre su tipología conceptual, procedimental y actitudinal marca la propia elección del recurso.

Otra variable para tener en cuenta a la hora de seleccionar ese material didáctico impreso es la eficacia de los medios. Esta eficacia dependerá de las cuestiones que se muestran a continuación.



El esquema refleja la calidad de los medios, la cual depende de un conjunto de factores que van desde el uso que se les vaya a dar, y de la facilidad de utilización, que sea o no adecuada a las características del sujeto, del contexto, de los objetivos de aprendizaje, etc.

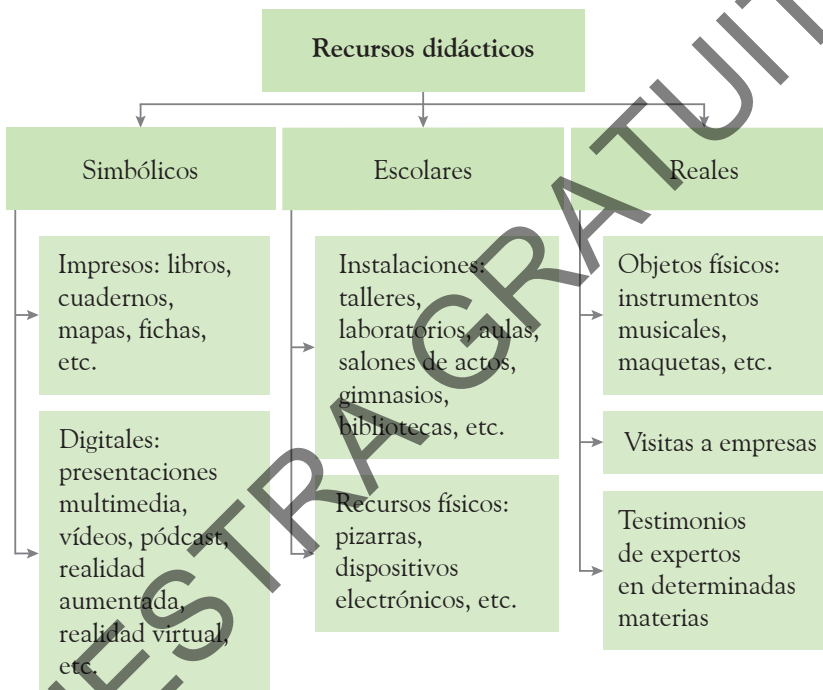
Con el fin de comprobar el uso que se pueda llegar a hacer del material, es conveniente revisar que funcione, que esté todo preparado y que se poseen los espacios necesarios. Es preciso, además, asegurarse de su potencialidad, es decir, de que se trata de un material didáctico que permite la creatividad, la improvisación o el trabajo en equipo. Asimismo, es conveniente que esté ajustado al contexto, teniendo en cuenta la edad del alumno, si conoce el recurso, si lo ha empleado con anterioridad o cuál es el objetivo de la acción.

Cuando se habla de utilidad o de finalidad de un medio, y en concreto de los impresos, hay que contemplar, a la hora de su uso o para emitir una valoración, una serie de factores, que son: el alumno, la modalidad de impartición, la materia y los contenidos, el contexto, la metodología docente y el objetivo.

Se tratará ahora uno de los recursos que más se ha utilizado a lo largo de la historia, el manual, ya que puede ser utilizado por el docente en cualquier momento, sin necesidad de contar con otros elementos para su uso, tiene un bajo coste que permite realizar al alumno anotaciones y puntualizaciones, además de mostrar la posibilidad de incluir imágenes, gráficos, mapas, etc.

Un manual es un recurso útil cuando posibilita al docente la actividad de enseñar, y para ello debe ofrecer la opción de mostrar contenidos que de otra manera el alumno no comprendería.

El siguiente esquema muestra los diferentes tipos de recursos con los que el docente puede contar en el aula, en función del tipo de experiencia que aportan al alumnado. Para su selección se tienen en cuenta las variables analizadas: los recursos simbólicos representan la realidad de forma simbólica o abstracta; los recursos escolares son los que utilizan los docentes en un contexto de enseñanza-aprendizaje, y los recursos reales son objetos o situaciones en un contexto real.



1.2. Características del diseño gráfico

Cuidar el aspecto gráfico del manual es tarea necesaria e importante, pues de eso depende la manera en que el alumno se enfrente al mismo. Se analizarán, por todo ello, los diferentes aspectos que forman el diseño gráfico.

Es importante recordar que cuidar el aspecto estético del manual no valdría de nada si no se cumple con el objetivo último: transmitir el mensaje deseado.

El **diseño gráfico** es una actividad que posibilita comunicar gráficamente ideas, hechos y valores procesados en términos de forma y comunicación, factores sociales, culturales, económicos, estéticos y tecnológicos.

Como se ha podido comprobar, el diseño gráfico no se limita solo a la creación de imágenes, dibujos, fotografías o gráficos que adornen para hacer más bonito y llamativo el texto, sino que lo que se pretende, hacer llegar la información concreta haciendo uso del impacto de la fuerza visual que tienen las imágenes.

El diseño gráfico incluye cuatro elementos: la tipografía, el párrafo, la página y el color. Todos ellos conforman las características del diseño gráfico que se explicarán en los siguientes apartados.

1.2.1. Tipografía: anatomía de una letra, familias tipográficas (regular, negrita, cursiva, negrita cursiva, versalita) y clasificación

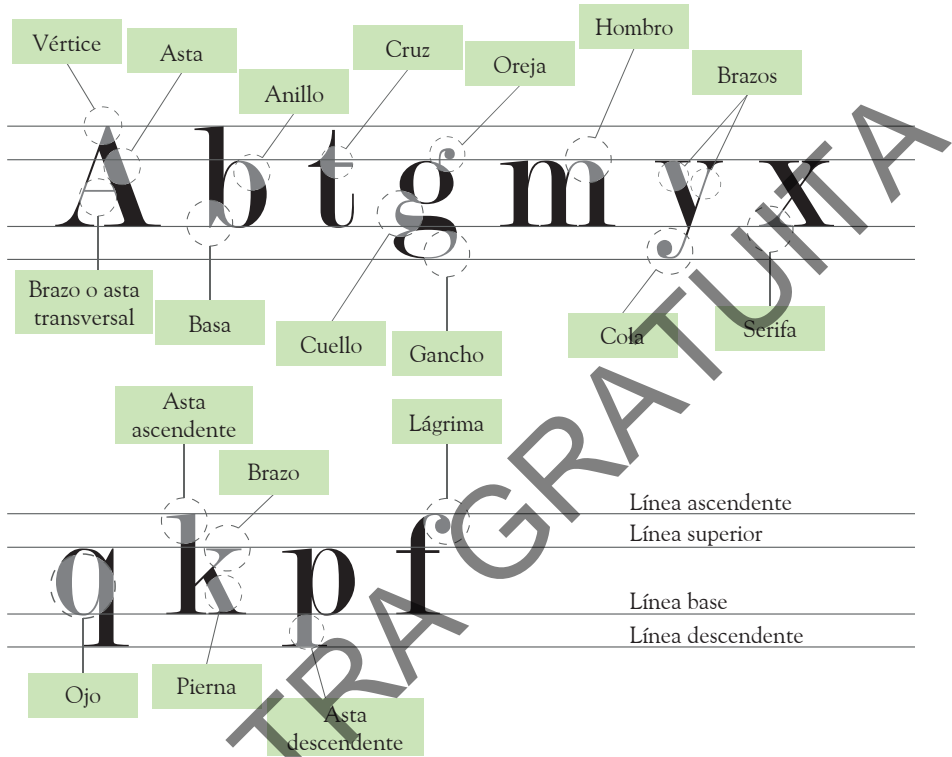
La **tipografía** es la técnica mediante la que se determinan los trazos de las letras para su plasmación física (por ejemplo, sobre papel). Es decir, es el conjunto de particularidades de los caracteres o signos con los que se escribe.

A continuación, se conocerán las diferentes partes de las letras y las familias tipográficas, que se dividen en regular, negrita, cursiva, negrita cursiva y versalita, además de su clasificación.

La **anatomía de una letra** hace referencia a la serie de partes y rasgos que la caracterizan y forman, las cuales se dividen en: vértice, asta, anillo u hombro, cruz, oreja, brazo, basa, cuello, gancho, bucle u ojal, cola, serifa, ojo, pierna, y lágrima.

Por un lado, se puede observar la línea base, en la cual van apoyadas las letras, donde se asienta la altura. Por otro lado, la altura de las mayúsculas es la que va desde la base de una letra de caja alta hasta la parte superior de la misma. La altura de la «x» o la altura de la «X» es la distancia que hay entre la línea

de base y la línea superior. A continuación, descubrirás las partes y rasgos de la anatomía de una letra:



El vértice es el punto donde se unen los trazos de las letras, por ejemplo, en la «A» o en la «M».

El asta es el rasgo esencial de la letra que define su forma. El asta ascendente es aquel que sobresale por encima de la altura x. Esto ocurre en las letras «b», «d» o «k». Se observa también el asta descendente, el cual queda por debajo de la línea de base. Esto pasa en letras como la «p», o la «g». El asta montante se refiere al asta principal tanto vertical como oblicua de la letra. A modo de ejemplos, se puede ver en la «l», «b», «v» o «a». El asta ondulada o espina es el rasgo característico de la letra «S». El asta transversal o barra es el rasgo horizontal de las letras «A», «H», «T», «F».

Otra de las partes es el anillo u hombro, el cual se corresponde con la curva que está en el interior blanco de letras como la «b» o la «p». Se puede observar

también el blanco interno, el cual hace referencia al espacio en blanco que está dentro de un anillo.

La cruz es donde se unen dos astas, por ejemplo, en la «t».

En algunas ocasiones, a letras como la «g» o la «o» se les pone un rasgo terminal al anillo, denominado oreja.

El brazo es la parte que se proyecta hacia arriba o también de forma horizontal, pero que no está incluida en el carácter.

Otro elemento que forma parte de las letras es la basa, es decir, la proyección que aparece en la parte inferior de letras como la «b» o la «g».

El cuello une dos trazos circulares, como ocurre en la «g». En esta misma letra se puede observar el gancho, que es el que la cierra.

El bucle u ojal es la parte cerrada de la letra «g» que se queda debajo de la línea base. Si estuviese abierto y no cerrado, se denominaría cola, la cual es el asta oblicua que cuelga en letras como la «R» o la «K».

Otra de las partes de la letra es la serifa, serif, remate o gracia, el cual se corresponde con la terminación que ornamenta el trazo final de letras como la «x», resultando innecesario para que la letra sea leída.

La lágrima es el adorno final con forma curva que remata la «f».

Los diferentes tipos existentes de **familias tipográficas** son: regular, negrita, cursiva, negrita cursiva y versalita. Los criterios que se emplean para clasificar las familias tipográficas son: que tengan o no serifa, la forma de este, la relación que las fuentes tienen entre la parte curva y la recta, entre bastones y serifa y el grosor del trazo, si es más o menos uniforme.

Es necesario saber que no todos los tipos de fuentes disponen de todos y cada uno de los estilos que se estudiarán a continuación.

El **regular** es el tipo de letra que por su forma básica se emplea en el texto. A todo tipo de letra inclinada, se la denomina **cursiva**. Se recomienda no utilizar

Los criterios que se emplean para clasificar las familias tipográficas son: que tengan o no serif, la forma de este, la relación que las fuentes tienen entre la parte curva y la recta, entre bastones y serif y el grosor del trazo, si es más o menos uniforme.

Las fuentes con **serif** son aquellas que tienen en los extremos de la letra un pequeño remate.

Este tipo de letra es la recomendable para su uso en textos largos, porque los remates permiten al ojo fijar mejor la vista.

Las tipografías con serif, también denominadas romanas, se clasifican en romanas antiguas, romanas modernas y egipcias.

Las romanas antiguas, como la Garamond, Caslon y Trajan, poseen diferencias entre sus trazos, y su serif o remate tiene forma triangular. Se llaman romanas porque proceden de las inscripciones talladas en piedra en la época romana. Son propicias para textos largos debido a lo fácil que resulta su lectura.

En las romanas modernas, como la Bodoni y Century Schoolbook, el serif es lineal, no triangular como ocurría en el caso anterior, y la diferencia de grosor entre los trazos finos y los gruesos es muy grande.

En el caso de las egipcias, como la Clarendon, Rockwell y Courier, la forma del serif es cuadrangular. Por su forma resultan más difíciles de leer y por tanto se recomiendan para textos cortos.



La forma de este tipo de letra proviene del pasado, cuando se tallaban en piedra y se ponía esa pequeña marca o remate a modo de orientación o guía. El distinto grosor obedece a cuestiones históricas, ya que la punta plana de la pluma permitía los diferentes grosores.

Las fuentes **sans-serif** o palo seco son todas aquellas letras que no llevan esos remates en los extremos. Arial es un tipo de letra sans-serif. Por su forma tan

recta, en la que no se diferencian trazos finos y gruesos, se percibe como letra que no ha podido escribirse con pincel o con lápiz.

Este tipo de letra le ha ido ganando terreno a las tipografías con serif. Al principio se consideraba que eran más funcionales que las de tipo serif porque se leen mejor a grandes distancias, pero con el tiempo, debido a la facilidad de lectura que ofrecen las tipografías con serif en textos amplios, estos dos tipos se han destinado a usos concretos que dependen de varios factores (extensión, distancia, soporte, etc.).

La elección entre un tipo de fuente y otro no es algo carente de importancia, ya que diversos estudios realizados concluyen que las letras serif se leen mejor en el papel impreso, y ello se debe a que precisamente esos remates facilitan la lectura.

Por el contrario, cuando se trate de leer en una pantalla de un ordenador, debido a la resolución de esta, estos caracteres se visualizan peor y la lectura resulta más difícil. Por ello, para pantallas se aconseja emplear fuentes sin serif.

Por tanto, en la elaboración de los manuales los docentes deben tener esto en cuenta y, si se trata de acciones formativas de larga duración con manuales extensos, habrá que optar por el uso de tipologías de tipo serif.

Dentro de las letras sans-serif existen varias clases. Por un lado, están las geométricas. En este caso, no hay ninguna diferencia entre sus trazos, por lo que predomina la forma geométrica pura (círculo, triángulo, cuadrado). Ello se percibe en, por ejemplo, la Futura o la Century Gothic.

Por otro lado, se observan las neogrotescas. Se diferencian del anterior tipo en que en estas sus trazos si tienen ondulaciones, no son tan rígidas, lo cual se puede comprobar, por ejemplo, en la Helvetica o en la Univers.



¿Te gustaría conocer la historia de la tipografía Univers? Esta tipografía transformó el diseño y sigue siendo, en la actualidad, todo un referente. Escanea el QR y accede al artículo de la web «Tipos con carácter».



MF1443_3
SELECCIÓN, ELABORACIÓN, ADAPTACIÓN
Y UTILIZACIÓN DE MATERIALES, MEDIOS
Y RECURSOS DIDÁCTICOS EN FORMACIÓN
PROFESIONAL **PARA EL EMPLEO**

Este manual está diseñado para ser una herramienta fundamental en el diseño, elaboración y uso de recursos gráficos en el contexto del Sistema de Formación Profesional.

Este libro orienta a docentes en el uso de herramientas como la pizarra digital interactiva, plataformas virtuales y aplicaciones multimedia. Además, profundiza en la planificación y uso eficiente de materiales impresos y digitales, facilitando la adaptación a modalidades presenciales, en línea o mixtas.

Esta nueva edición, ajustada a los contenidos del MF1443_3 Selección, elaboración, adaptación y utilización de materiales, medios y recursos didácticos en formación profesional para el empleo del certificado profesional SSCE0110 Habilitación para la docencia en grados A, B y C del Sistema de Formación Profesional, es una guía indispensable para complementar programaciones didácticas, promoviendo una enseñanza actualizada y adaptada a las realidades tecnológicas y laborales actuales.

*Elena Giovanna Fernández Sánchez
Araceli de Lucas Sanz*

Elena Giovanna Fernández es licenciada Pedagogía. Tiene experiencia en el ámbito educativo. Además, se ha formado en habilidades sociales de comunicación, diseño y elaboración de unidades didácticas para ESO, diseño de la evaluación educativa y la acción tutorial en la educación.

Araceli de Lucas es doctoranda en Historia, Geografía e Historia del Arte, licenciada en Historia del Arte y diplomada en Biblioteconomía y Documentación. Formadora y autora de contenidos, ha revisado y actualizado este libro.

www.ideaspropiaseditorial.com

ISBN 978-84-9839-670-6



9 788498 396706

IDEASPROPIAS
editorial

▶ Compra este libro

MUESTRA GRATUITA

